



กรมการแพทย์แผนไทยและการแพทย์ทางเลือก
Department of Thai Traditional and Alternative Medicine

การนำน้ำมันกัญชาทางการแพทย์ ตำรับเมตตาโอสถ และการรณรงค์โอสถไปใช้กับผู้ป่วยเฉพาะราย 5 กลุ่มอาการโรค ในโรงพยาบาลศูนย์ โรงพยาบาลทั่วไปและโรงพยาบาลชุมชน

นายแพทย์ปราโมทย์ เสถียรรัตน์

รองอธิบดีกรมการแพทย์แผนไทยและการแพทย์ทางเลือก

23 กรกฎาคม 2563



OUTLINE

- กัญชา...ทางการแพทย์แผนไทย
- การดำเนินงานกัญชาทางการแพทย์แผนไทย
 1. กลั่นกรอง/ประเมินรับรองตำรับยา
 2. การปลูก ผลิตวัตถุดิบกัญชา
 3. การผลิตตำรับยากัญชา
 4. การอบรมการใช้กัญชา
 5. คลินิกกัญชาทางการแพทย์แผนไทย
 6. การศึกษาวิจัยกัญชา
 7. กัญชา ใน รพ.สต.

กัญชา... ทางการแพทย์แผนไทย

- ใช้เพื่อบำบัดรักษาอาการเจ็บป่วย มากกว่า 360 ปี
- จากตำรับยาแผนไทยของชาติ กว่า 27,697 ตำรับ พบว่ามีกัญชาเป็นส่วนประกอบ > 200 ตำรับ และในตำราพระโอสถพระนารายณ์พบ 4 ตำรับ
- กัญชา มี 2 ชนิด คือ ตัวผู้ กับ ตัวเมีย
- มักใช้ ช่อดอกตัวเมียทำยา ถือเป็น “กัญชาดี” แต่ทุกส่วนใช้ทำยาได้ ทั้ง ช่อดอก ใบ/ก้าน ลำต้น/กิ่ง ราก เมล็ด หรือเรียกว่า ทั้ง 5
- ทุกส่วน มีรสเมาเบื่อ
- ใบแก้หอบหืด เจริญอาหาร ชูกำลัง ใช้มากทำให้จิตใจขาดกลัว ตาลาย ประสาทหลอน
- ดอก แก้โรคประสาท ทำให้อ่อนหลับ เจริญอาหาร กัดเสมหะในคอ เป็นต้น
- หากตำรับยาไม่ระบุส่วนที่ใช้ ให้หมายถึงช่อดอก
- รูปแบบที่พบในตำรา เช่น ยาผง ยาเม็ด ลูกกลอน ยาปั้นเป็นแท่ง ยาต้ม ยาดอง ยาหุงคองแต่น้ำมัน เป็นต้น

ตัวอย่างการบันทึกตำรา ตำรายาเกร็ด หมวดเวชศาสตร์ เลขที่ 493 มัดที่ 32 ตู้ 112 ชั้น 4/2
ประวัติที่มา สมบัติเดิมของหอสมุดแห่งชาติ

“...ยาชื่อศุกชะไสยาสน์ .. ใบชุมเห็ดไทย 1 ใบผักชี 1 ใบผักกะเฉด 1 ยานี้เอาสิ่งละ 2 สลึง
กัญชาดี 3 สลึง บดละลายเหล้ากิน แก้นอนมิหลับกินข้าวมิได้ หายแลฯ...”



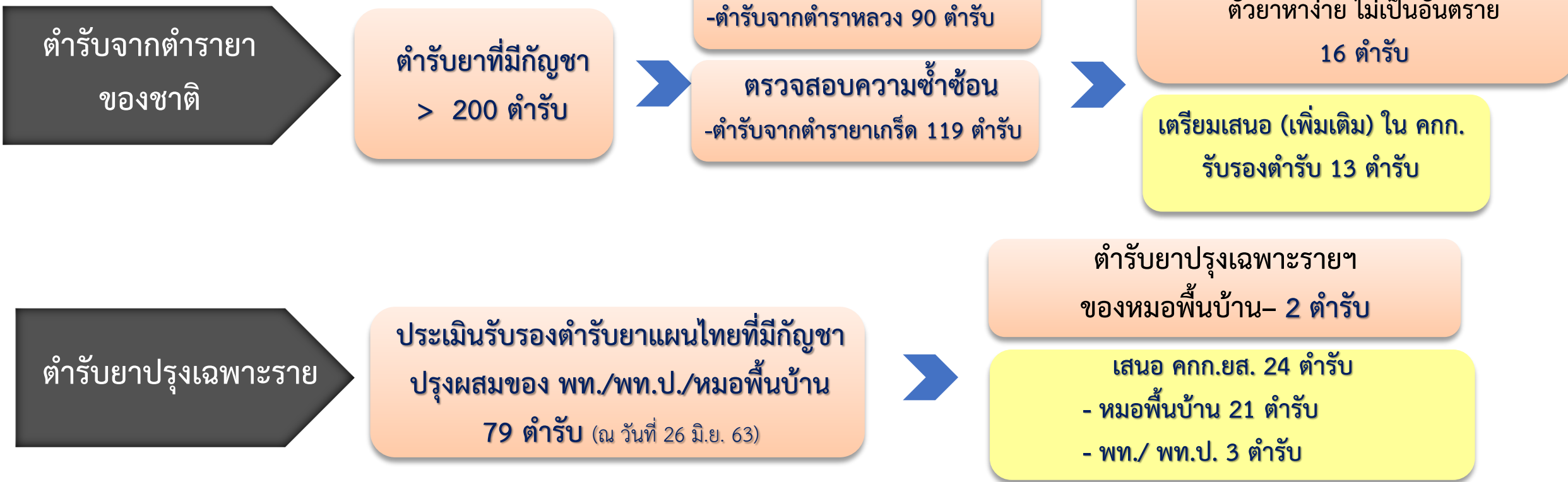
การดำเนินงานกัญชาทางการแพทย์แผนไทย





การกลั่นกรอง/ประเมินรับรองตำรับยาแผนไทยที่มีกัญชา

ประกาศตำรับฯ ที่อนุญาตให้เสพหรือวิจัยได้





การก่่นกรอง/ประเมินรับรองตำรับยาักัญชา

การดำเนินงานปัจจุบัน

พท.(เวชกรรมไทย)/พท.ป./หมอพื้นบ้าน
ยื่นตำรับที่สสจ./กรม พท.

ประเมินรับรอง โดย กกก.รับรองตำรับฯ กรม พท.

เสนอต่อ กกก. อำนวยการฯ กรม พท.

เสนอต่อ กกก. ควบคุมยาเสพติดให้โทษ (อย.)

ประกาศบัญชีรายชื่อตำรับที่ผ่านการรับรองลง
ประกาศกระทรวงสาธารณสุข

แผนการดำเนินงานในอนาคต

พท./พท.ป./หมอพื้นบ้าน ยื่นตำรับที่
สสจ./กรม พท.

ประเมินรับรอง โดย กกก.รับรองตำรับฯ กรม พท.

เสนอต่อ กกก. อำนวยการฯ กรม พท.

ประกาศบัญชีรายชื่อตำรับที่ผ่านการรับรองโดย
กรมการแพทย์แผนไทยและการแพทย์ทางเลือก

ออกหนังสือให้ความเห็นในการขอใช้ประโยชน์ตำรับยาฯ
เพื่อการปรุงเฉพาะราย



แหล่งปลูกกัญชา และ แหล่งผลิตตำรับยากัญชา (ที่ได้รับอนุญาตแล้ว)

วิสาหกิจชุมชนฯ เพชรลานนา จ.ลำปาง

วิสาหกิจชุมชนฯ บ้านทุ่งแพม จ.แม่ฮ่องสอน

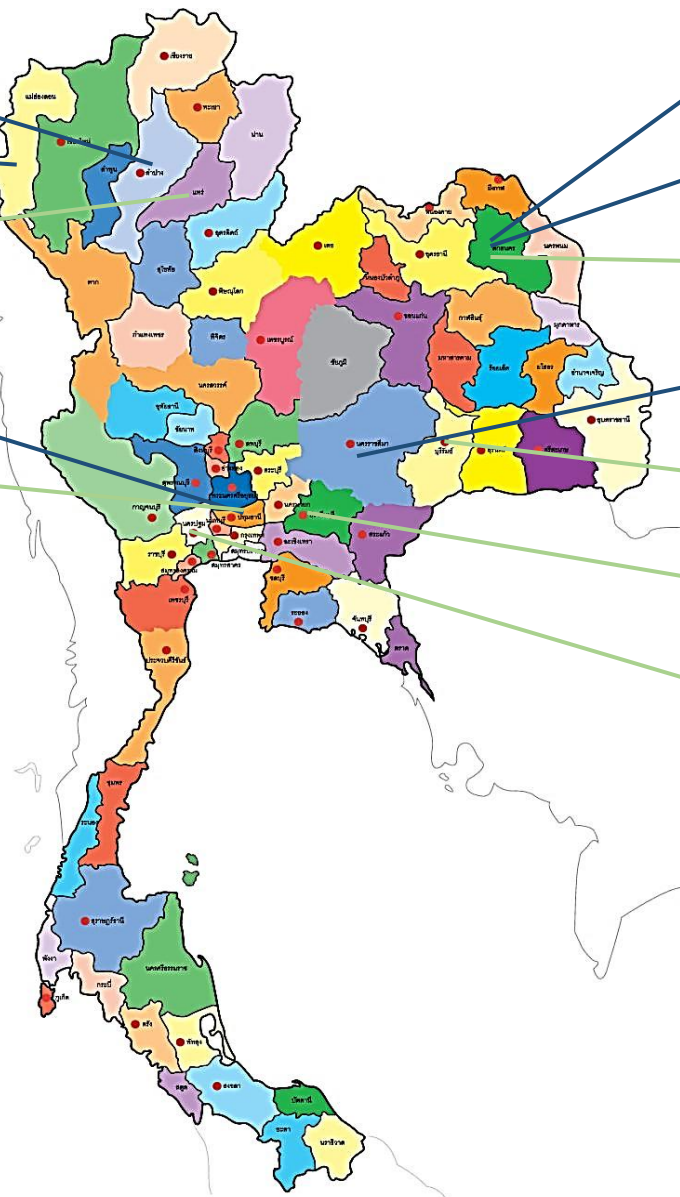
รพร.เด่นชัย จ.แพร่

สวทช. จ.ปทุมธานี

กองพัฒนายาแผนไทยและสมุนไพร

แหล่งปลูกกัญชา 6 แห่ง

แหล่งผลิตยากัญชา 6 แห่ง



ม.เกษตร จ.สกลนคร

มทร.อีสาน จ.สกลนคร

รพ.พระอาจารย์ฝั้น จ.สกลนคร

ม.เทคโนโลยีสุรนารี จ.นครราชสีมา

รพ.คูเมือง จ.บุรีรัมย์

รพ.เจ้าพระยาอภัยภูเบศร จ.ปราจีนบุรี

รพ.ดอนตูม จ.นครปฐม

การปลูกและการเก็บเกี่ยวผลผลิตกัญชา

สถานที่ปลูก (วันที่ได้รับอนุญาต)	ปริมาณการปลูก (กิโลกรัมสด/ปี)	การเก็บเกี่ยว	สถานที่ผลิตยา (วันที่ได้รับอนุญาต)	ข้อมูลการผลิต ณ ปัจจุบัน
มทร. อีสาน จ.สกลนคร (20 มิ.ย. 62)	2,000	902.25 กก. สด	รพ. พระอาจารย์ฝั้นฯ จ.สกลนคร (20 มิ.ย. 62)	ครบทั้ง 16 ตำรับ
ม. เกษตรศาสตร์ จ.สกลนคร (20 ส.ค. 62)	2,000	611.98 กก. สด		
วิสาหกิจชุมชนฯ เพชรลานนา จ.ลำปาง (1 ม.ค. 63)	2,000	1,044.80 กก. แห้ง	รพ. เด่นชัย จ.แพร่ (12 มี.ค. 63)	แปรรูปวัตถุดิบกัญชา
		619.39 กก. แห้ง	กองพัฒนายาแผนไทยฯ (1 ม.ค. 63)	เมตตาไอศถ
			รพ. เจ้าพระยาอภัยภูเบศร จ.ปราจีนบุรี (12 มี.ค. 63)	ศุขไสยาสน์ ทำลายพระสุเมรุ
			รพ. คูเมือง จ.บุรีรัมย์ (12 มี.ค. 63)	ศุขไสยาสน์ ทำลายพระสุเมรุ และทาริตสี่ดวงทวารหนัก
วิสาหกิจชุมชนฯ บ้านทุ่งแพม จ.แม่ฮ่องสอน (6 ม.ค. 63)	2,000	87.19 กก. แห้ง 14.45 กก. สด	กองพัฒนายาแผนไทยฯ (1 ม.ค. 63)	ผลิต 16 ตำรับ
	2,000	-	รพ. ดอนตูม จ.นครปฐม	-
ม. เทคโนโลยีสุรนารี จ.นครราชสีมา (9 เม.ย. 63)	2,000	-	รพ. คูเมือง จ.บุรีรัมย์ (12 มี.ค. 63)	-
สวทช. จ.ปทุมธานี (12 มี.ค. 63)	350	-	กองพัฒนายาแผนไทยฯ (1 ม.ค. 63)	-
รวม	12,350	คาดการณ์เก็บเกี่ยว ก.ค. – ธ.ค. 63 : ~7,000 กก. สด		

การผลิตตำรับยากัญชา

รพ. พระอาจารย์ฝั้น อาจาโร จ.สกลนคร

ผลิตตำรับยาแผนไทยที่มีกัญชาปรุงผสมอยู่ ครบ 16 ตำรับ

กองพัฒนายาแผนไทยและสมุนไพร

ผลิตน้ำมันกัญชา ภายใต้ว คค.วิจัย ได้ 185,000 ขวด >> กระจายแล้ว 173,500 ขวด

ผลิตน้ำมันกัญชา SAS ได้ 10,000 ขวด >> กระจายแล้ว 1,000 ขวด

ผลิตตำรับยาแผนไทยที่มีกัญชาปรุงผสมอยู่ 16 ตำรับ เตรียมกระจาย ส.ค.63

รพ. เต็นชัย จ.แพร่

ดำเนินการผลิต ตำรับยาคุขไสยาสน์ ทักษะยาธิคุณ และทำลายพระสุเมรุ

พร้อมกระจายยาใน ปลายเดือน ก.ค. 63

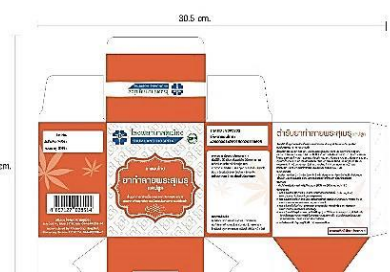
รพ. คูเมือง จ.บุรีรัมย์

ออกแบบบรรจุภัณฑ์ยาเรียบร้อยแล้ว เตรียมการผลิต

ภายในเดือน ก.ค. 63



กรม พท.จัดทำราคาอ้างอิง
วัตถุดิบกัญชา





ผลิตภัณฑ์ตำรับยาแผนไทยที่มีกัญชาปรุงผสม ในคลินิกกัญชาทางการแพทย์แผนไทย



น้ำมันกัญชา (สูตรหมอเดชา) DTAM GANJA OIL (DEJA FORMULA)

- 1. ยาคุงไสยาคน  ช่วยให้นอนหลับ เจริญอาหาร
- 2. ยาทำลายพระสุเมรุ  แก้ลมจุกเสียด เมื่อยงบตามร่างกาย แก้ปวดกล้ามเนื้อ คลายกล้ามเนื้อที่แข็งเกร็งจากโรคลมอัมพฤกษ์ อัมพาต
- 3. ยาทัพยาริคุณ  แก้อาการจุกเสียด ท้องผูกอุจจาระเป็นก้อนแข็งเจ็บ เมื่อยงบตามร่างกาย กินอาหารไม่ร่ำรส นอนไม่หลับ
- 4. ยาแก้ลมขึ้นเบื้องสูง  แก้ลมขึ้นเบื้องสูง ที่ทำให้มีอาการปวดศีรษะ หน้ามืด มึนงง หูอื้อ ใจสั่น อ่อนเพลีย สวิงสวย
- 5. ยาแก้ลมไม่หลับ แก้ไขพอมเหลือง  แก้ลมไม่หลับ แก้ไขพอมเหลือง ที่มีอาการตัวสั่น เสียงสั่น อ่อนเพลีย ไม่มีกำลัง
- 6. ยาไพศาล  แก้โรคลม แก้หัดไอ มีเสมหะ
- 7. ยาการิดสีดวงทวารหนัก และโรคนิวหนิง  ยาแก้ริดสีดวงทวารหนัก ยาแก้โรคนิวหนิง (เช่น เรื้อนกวาง เรื้อนมูลนก)
- 8. ยาแก้ลมแก้เส้น  แก้ลมในเส้น บรรเทาอาการมือเท้าชา อ่อนแรง

- 9. ยาอไทยสาส์  แก้อาการจุกเสียดแน่น
- 10. ยาอัมฤตยโอสก  แก้พอมแห้งแรงน้อย มึนตึ๊ง มือเท้าอ่อนแรง
- 11. ยาแก้สันทฆาต กล่อมแห้ง  แก้อาการท้องผูก อุจจาระเป็นก้อนแข็งที่ทำให้ปวดเมื่อยทั่วร่างกาย มือชาเท้าชา ปวดศีรษะ หน้ามืดวิงเวียน จุกเสียดท้อง แน่นหน้าอก
- 12. ยาอัคคินิวคณะ  แก้คลื่นเหียนอาเจียน ที่เกิดจากการย่อยอาหารผิดปกติ
- 13. ยาแก้ลมเนาวนารีวาโย  แก้อาการเจ็บแปลบที่ปลายมือปลายเท้า ต้นคอตึง เจริญเกร็ง หันคอไม่ได้
- 14. ยาไฟอาวุธ  ลมจุกเสียด ปวดมวนท้อง
- 15. ยาน้ำมันสนันไตรภพ  แก้กษัยเหล็กเกิดจากลมอัดแน่นแข็งเป็นดานอยู่ในท้องน้อย ทำให้มีอาการเจ็บปวดท้องแข็งสามชั้นไปถึงยอดอก กินอาหารไม่ได้
- 16. ยาแก้โรคนิจิต  แก้โรคลมที่ทำให้กังวล เครียด นอนไม่หลับ

การอบรมการใช้กัญชาทางการแพทย์แผนไทย

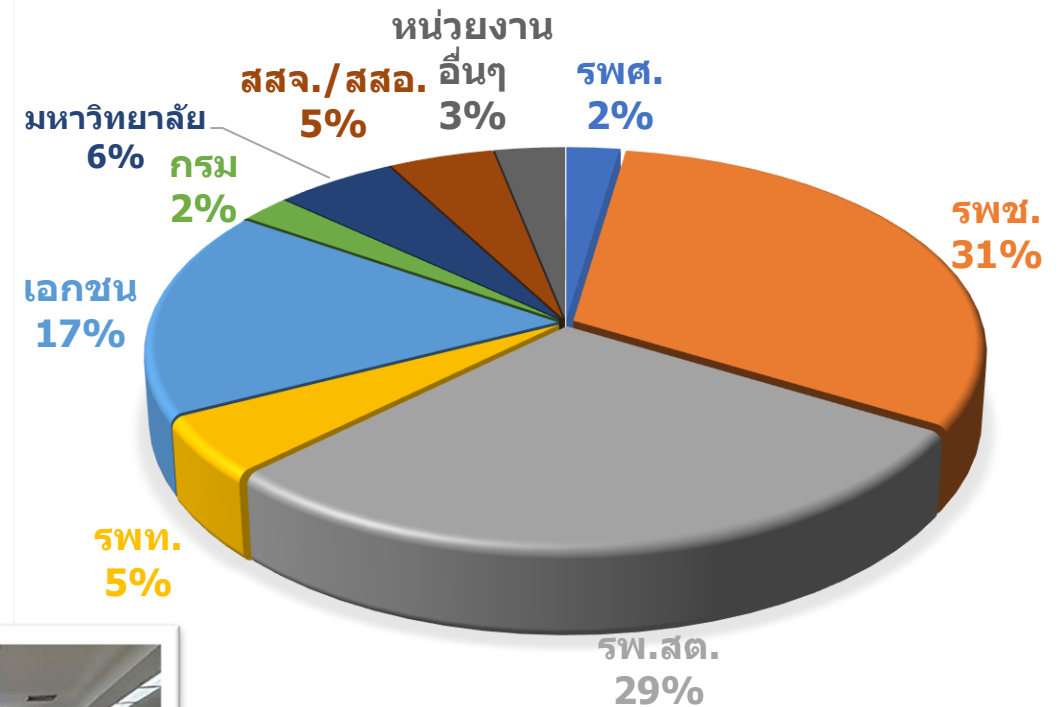
หลักสูตรการใช้กัญชาทางการแพทย์
แผนไทย (แพทย์แผนไทย 3,847 คน/แผนไทย
ประยุกต์ 1,538 คน/หมอพื้นบ้าน 58 คน)

5,443 คน

อบรมการใช้น้ำมันกัญชาภายใต้รูปแบบ
พิเศษของการเข้าถึงยา SAS

256 คน

(ข้อมูลวันที่ 26 มิ.ย. 63)



กระบวนการกระจายยา



รพ.ขอสนับสนุนตำรับยามายังกรมพท.
โดยใช้แบบฟอร์มที่กำหนด ในกรณีขอ
สนับสนุนเพิ่มเติมให้ส่งเอกสารผ่านอีเมลได้



กรมการแพทย์แผนไทยและการแพทย์ทางเลือก
Department of Thai Traditional and Alternative Medicine

กรม พท. ตรวจสอบคุณสมบัติของหน่วยงานที่ขอ ดังนี้

- มีใบอนุญาตจำหน่าย ยส. ประเภท 5 กัญชา
- มีพท./พท.ป. ที่ผ่านการอบรมการใช้กัญชา/ตำรับน้ำมันกัญชา SAS

บริษัท ปณท. จำกัด
จะโทรแจ้งไปยังผู้รับตามชื่อที่
แจ้งมายังกรม พท.ก่อนจัดส่ง

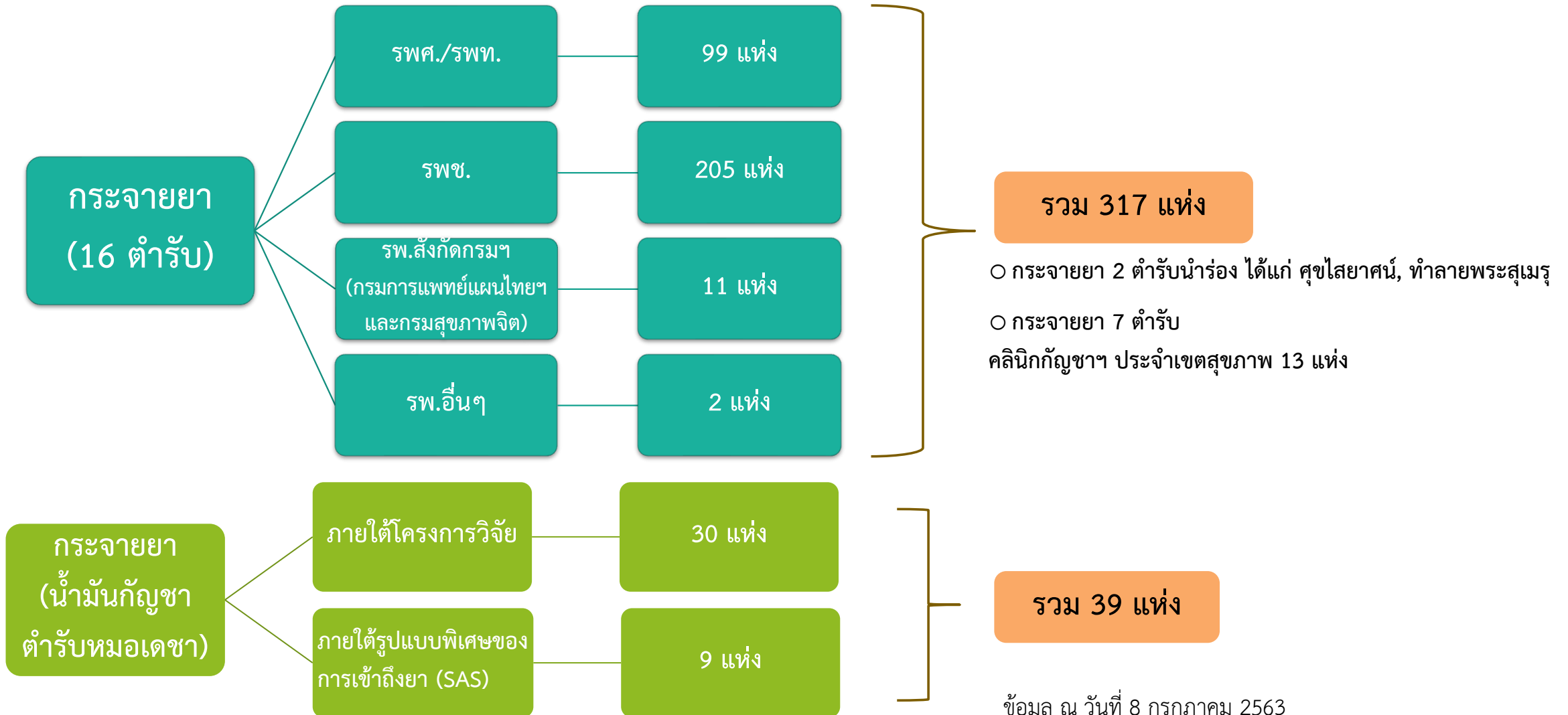


กรม พท.รวบรวมรายละเอียดและแจ้ง
ยังผู้ผลิตเพื่อจัดส่งตำรับยา



ผู้ผลิตกระจายตำรับยาผ่าน
บริษัท ปณท. จำกัด
ซึ่งจะมีระบบ tracking เพื่อ
ติดตามกระบวนการจัดส่ง

การจัดบริการคลินิกกัญชาทางการแพทย์แผนไทย



- กระจายยา 2 ตำรับนำร่อง ได้แก่ สุขไสยาศน์, ทำลายพระสุเมรุ
- กระจายยา 7 ตำรับ
- คลินิกกัญชา ประจำเขตสุขภาพ 13 แห่ง

ข้อมูล ณ วันที่ 8 กรกฎาคม 2563

ที่มา : สำนักงานจัดการกัญชาและกระท่อมทางการแพทย์แผนไทย

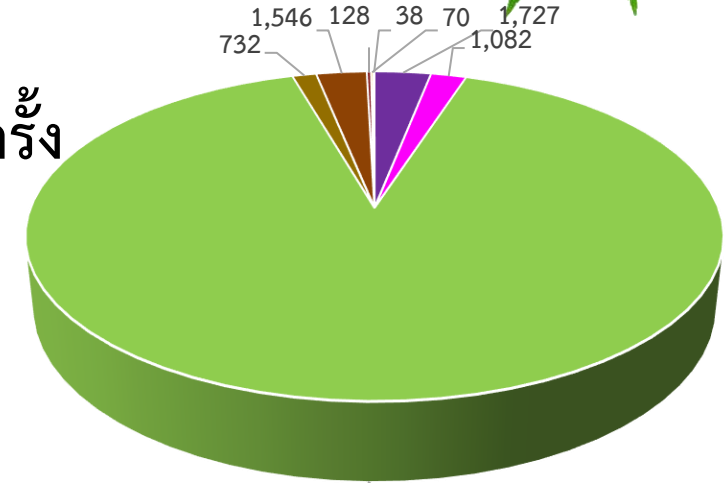
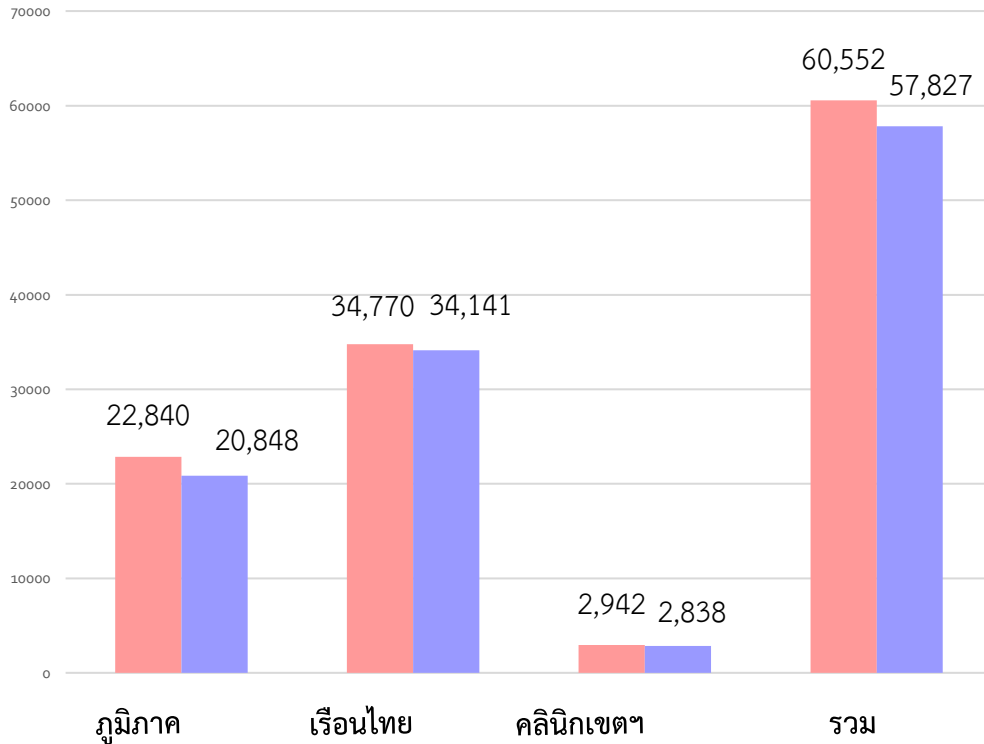
สถานการณ์การบริการคลินิกกัญชาทางการแพทย์แผนไทยทั่วประเทศ



ผู้รับบริการ **60,552** ครั้ง



ผ่านเกณฑ์การคัดกรอง **57,827** ครั้ง



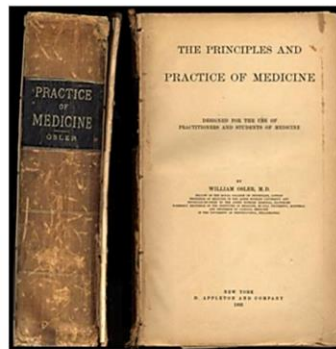
การใช้ตำรับยาที่มีกัญชาปรุงผสม (ครั้ง)

- ทุย 1,727 ครั้ง
- ทำลายพระสุเมรุ 1,082 ครั้ง
- แก้ลมแก้เส้น 732 ครั้ง
- ทาริตสีดวงทวารหนักและโรคผิวหนัง 1,546 ครั้ง
- อัมฤตย์โอสถ 128 ครั้ง
- อโภยสภาลี 70 ครั้ง
- ไฟอาวุธ 38 ครั้ง
- น้ำมันกัญชา 50,676 ครั้ง (ตำรับหมอเดชา ภายใต้โครงการวิจัย)

กัญชา... ทางการแพทย์ทางเลือก

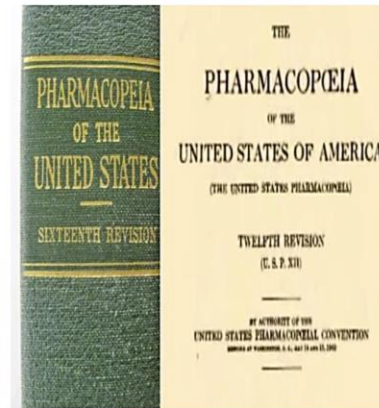
- จีน 4700 ปีก่อน จักรพรรดิเสินหนง ได้บันทึกว่ากัญชาสามารถใช้รักษาโรคมามากกว่า 100 โรค และ ค.ศ.207 หมอฮั่วโต้ว ใช้กัญชาผสมกับไวน์แดงเป็นยาสลบให้ผู้ป่วยก่อนผ่าตัด
- อินเดีย 4000 ปีก่อน มีบันทึกในคัมภีร์ศาสนาพราหมณ์ ฮินดู ว่า กัญชา เป็น 1 ใน 5 สมุนไพรที่สำคัญในการบูชาพระศิวะ มีสรรพคุณสร้างสุข และอิสรภาพ
- เปอร์เซีย ค.ศ.1000 หมออวิเซนน่า เขียนตำราแพทย์ ระบุว่า กัญชาใช้รักษาโรคเก๊าท์ อการบวม แผล ตืดเชื้อ และอาการปวดศีรษะรุนแรงได้ผลดี

นพ.วิลเลียม ออสเลอร์



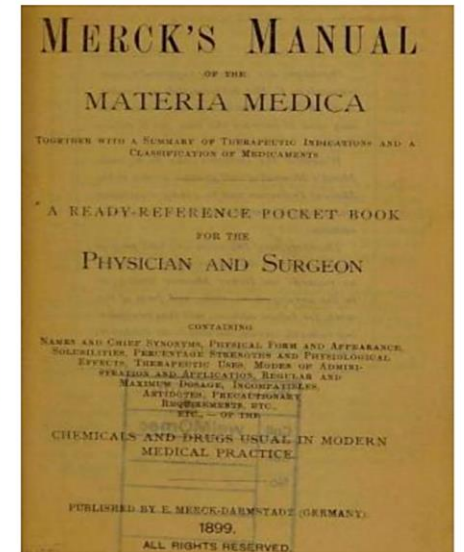
ตำราแพทย์แผนปัจจุบัน
เล่มแรก ค.ศ. 1892

เภสัชตำรับ



ไม่ต้องมีใบสั่งแพทย์

คู่มือใช้ยา บริษัทเมอร์ค



Merck's 1899 Manual:
นอนไม่หลับ, เพ้อคลั่ง, เพี้ยน



กัญชาทางการแพทย์ทางเลือกในประเทศไทย

ตำรับเมตตาไอศถและตำรับการุณย์ไอศถ



ได้รับมอบให้เป็นสมบัติของชาติ จากแพทย์แผนปัจจุบันที่มี
ประสบการณ์กับผู้ป่วยโดยตรง ในระยะที่มีการนิรโทษกรรม ตาม
พระราชบัญญัติยาเสพติดให้โทษ (ฉบับที่ 7) พ.ศ.2562

แผนการผลิต : ตำรับเมตตาโอสถ



แผนการผลิต

- ช่อดอกกัญชาแห้ง เพศเมีย สายพันธุ์หางกระรอก จาก
- วิสาหกิจชุมชนเพชรลานนา จำนวน 30 กก.
 - จากมหาวิทยาลัยราชภัฏสวนสุนันทา จำนวน 100 กก.
 - จากมหาวิทยาลัยเทคโนโลยีราชมงคลพระนคร จำนวน 1.6 ตัน

ส่วนประกอบ (ingredients)	ปริมาณ ต่อ 10 มิลลิลิตร		ปริมาณ ต่อ 17.30 ลิตร	
	ช่อดอกกัญชา (เพศเมีย)	75	กรัม	129.75
99% Ethyl alcohol	600	มิลลิลิตร	1,038	ลิตร
น้ำมันมะพร้าวสกัดเย็น	q.s.to 10	มิลลิลิตร	q.s.to 17.30	ลิตร



ส่งตรวจวิเคราะห์คุณภาพของผลิตภัณฑ์ยาสำเร็จรูป*



ผลิตเพื่อใช้แบบ SAS หรือ Special Access Scheme

สสพคุณ :
สำหรับผู้ป่วยที่ต้องได้รับการดูแลแบบประคับประคอง เพื่อลดปวด คลื่นไส้อาเจียน เพิ่มความอยากอาหาร และช่วยให้นอนหลับ

ขนาดและวิธีใช้ : รับประทานครั้งละ 1 หยด ทางปาก วันละ 1 ครั้ง และปรับขนาดตามคำสั่งของแพทย์

คำเตือน :
อาจเสพติดและให้โทษ ต้องใช้ตามแพทย์สั่ง

QR code
เอกสารกำกับยา

ข้อห้ามใช้และข้อควรระวัง :
โปรดศึกษารายละเอียด
เพิ่มเติมในเอกสารกำกับยา



DTAM METTA OSOT

ตำรับเมตตาโอสถ

กรมการแพทย์แผนไทยและการแพทย์ทางเลือก
ขนาดบรรจุ 10 มิลลิลิตร

สารสกัดกัญชาด้วยแอลกอฮอล์ในน้ำมันมะพร้าว มีปริมาณ THC 81 มิลลิกรัม/มิลลิลิตร

เก็บที่อุณหภูมิต่ำกว่า 30 องศาเซลเซียส

ยาเสพติดให้โทษในประเภท 5

GTIN :
Lot No. :
Mfg. Date :
Exp. Date :
ยาสิ้นอายุ

GS1 Data Matrix

ผู้ผลิต :
กองพัฒนายาแผนไทยและสมุนไพร
กรมการแพทย์แผนไทยและการแพทย์ทางเลือก
117 ถนนพหลโยธิน คลองหลวง ปทุมธานี

สีของฉลาก พื้นสี เทา, ส้ม, น้ำตาล, ชมพู, เขียว, ฟ้า, เหลือง, ดำ
ตัวอักษรสี เทา, ดำ, ขาว, แดง
ซึ่งอยู่บนแผ่นเดียวกัน

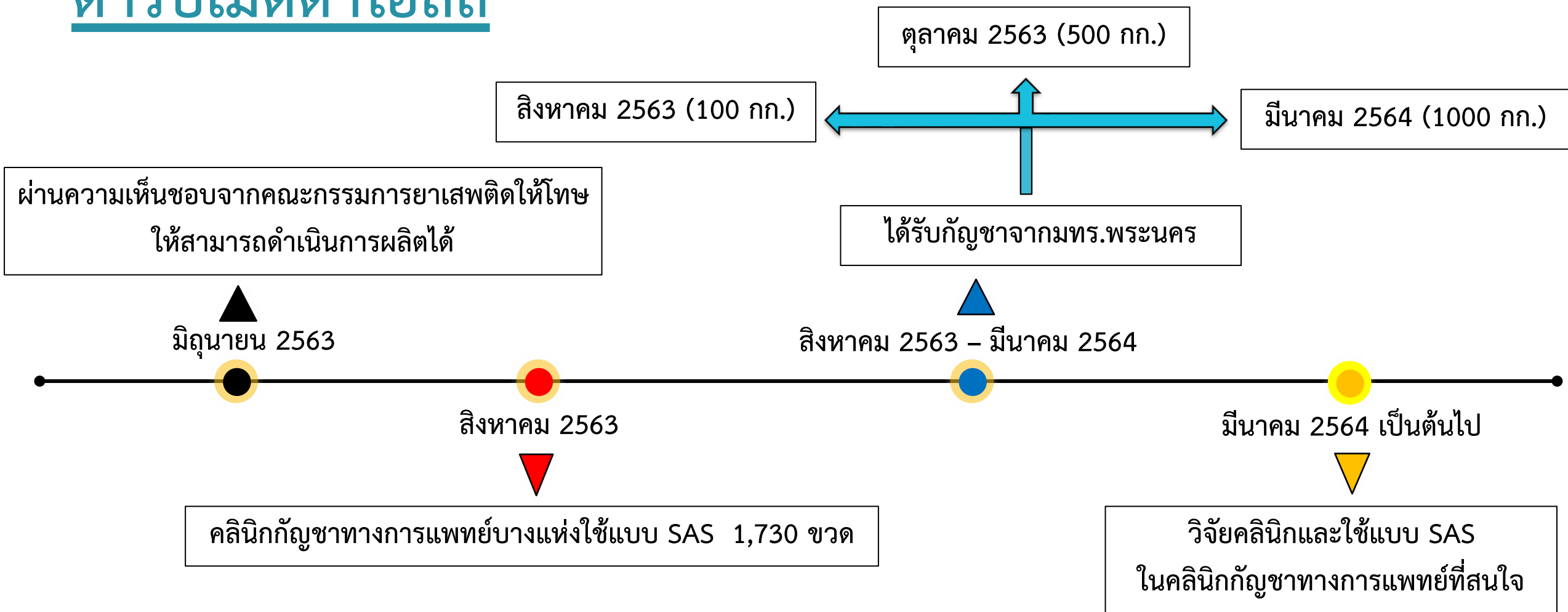
ขอรับรองว่าข้อความบนฉลากของภาชนะบรรจุทุกชนิดและหีบห่อ ถูกต้องตามมาตรา ๒๕ (๓) หรือ ๒๗ (๒) และ (๓)

สารสกัดกัญชาด้วยแอลกอฮอล์ในน้ำมันมะพร้าว
มีปริมาณ THC 81 มิลลิกรัม/มิลลิลิตร (3 มก./หยด)
ขนาดบรรจุขวดละ 10 มิลลิลิตร
ระยะแรกสามารถผลิตได้จำนวน 1,730 ขวด

หมายเหตุ: * ส่งตรวจวิเคราะห์คุณภาพผลิตภัณฑ์ยาสำเร็จรูปจากกรมวิทยาศาสตร์การแพทย์ หรือ บริษัท ห้องปฏิบัติการกลาง (ประเทศไทย) จำกัด



ตำรับเมตตาโอสถ



แผนการผลิต : ตำรับการุณย์โอสถ



ช่อดอกกัญชาแห้ง เพศเมีย สายพันธุ์ CBD เต็ม (CBD Charlotte's Angel)

จากโรงพยาบาลคูเมือง จังหวัดบุรีรัมย์ จำนวน 300 g

จากมหาวิทยาลัยเทคโนโลยีราชมงคลพระนคร จำนวน 500 kg.

แผนการผลิต

ส่วนประกอบ (ingredients)	Unit formula		Batch formula	
	ปริมาณ		ปริมาณ	
	ต่อ 10 มิลลิลิตร		ต่อ 3,000 มิลลิลิตร	
ช่อดอกกัญชา (เพศเมีย)	1	กรัม	300	กรัม
สายพันธุ์ CBD เต็ม				
น้ำมันมะพร้าวชนิด Medium chain triglycerides (MCT)	10	มิลลิลิตร	3,000	มิลลิลิตร

ส่งตรวจวิเคราะห์คุณภาพของผลิตภัณฑ์ยาสำเร็จรูป*

ผลิตเพื่อใช้แบบ SAS หรือ Special Access Scheme

สสวคุณ :
สำหรับผู้ป่วยที่ต้องได้รับการรักษาแบบประคับประคอง
โดยใช้ร่วมกับตำรับเมตตาโอสถ
ผู้ป่วยที่มีอาการปวดประสาท โรคพาร์คินสัน
โรคลมชัก และโรคสเก็ดเงิน

ขนาดและวิธีใช้ : ใช้ตามแพทย์สั่ง

คำเตือน :
อาจเสถียรและให้โทษ ต้องใช้ตามแพทย์สั่ง

QR code
เอกสารกำกับยา

ข้อห้ามใช้และข้อควรระวัง :
โปรดศึกษารายละเอียด
เพิ่มเติมในเอกสารกำกับยา



**DTAM
KARUN OSOT**

ตำรับการุณย์โอสถ
กรมการแพทย์แผนไทยและการแพทย์ทางเลือก

ขนาดบรรจุ 10 มิลลิลิตร

สารสกัดกัญชาในน้ำมันมะพร้าว ความเข้มข้น 10% ของน้ำหนักกัญชาแห้ง

เก็บที่อุณหภูมิต่ำกว่า 30 องศาเซลเซียส

ยาเสพติดให้โทษในประเภท 5

GTIN :
Lot No. :
Mfg. Date :
Exp. Date :
ยาสิ้นอายุ

**GS1 Data
Matrix**

ผู้ผลิต :
กองพัฒนายาแผนไทยและสมุนไพร
กรมการแพทย์แผนไทยและการแพทย์ทางเลือก
117 ถนนพหลโยธิน คลองหลวง ปทุมธานี

สีของฉลาก พื้นสี เทา, ส้ม, น้ำตาล, ชมพู, เขียว, น้ำเงิน, เหลือง, ดำ
ตัวอักษรสี เทา, ดำ, ขาว, แดง
ซึ่งอยู่บนแผ่นเดียวกัน

ขอรับรองว่าข้อความบนฉลากของภาชนะ
บรรจุทุกชนิดและหีบห่อ ถูกต้องตามมาตรา
๒๕ (๓) หรือ ๒๗ (๒) และ (๓)

สารสกัดกัญชาในน้ำมันมะพร้าว
ความเข้มข้น 10% ของน้ำหนักกัญชาแห้ง
มีปริมาณ CBD 0.5 mg/drop
ขนาดบรรจุขวดละ 10 มิลลิลิตร
ระยะแรกสามารถผลิตได้จำนวน 300 ขวด

หมายเหตุ: * ส่งตรวจวิเคราะห์คุณภาพผลิตภัณฑ์ยาสำเร็จรูปจากกรมวิทยาศาสตร์การแพทย์ หรือ บริษัท ห้องปฏิบัติการกลาง (ประเทศไทย) จำกัด



ตำรับการณณ์โอสด

ผ่านความเห็นชอบจากคณะกรรมการกำกับติดตาม
และส่งเสริมการใช้ประโยชน์กัญชาทางการแพทย์

▲
15 กรกฎาคม 2563

●
สิงหาคม 2563

เสนอคณะกรรมการยาเสพติดให้โทษ
พิจารณาให้ความเห็นชอบ

สิงหาคม 2563 – มกราคม 2564

●

ใช้แบบ SAS
คลินิกกัญชาทางการแพทย์บางแห่ง 300 ขวด

●
กันยายน 2563



รับช่อดอกกัญชา 500 กก.
จากมทร.พระนคร



●
มีนาคม 2564 เป็นต้นไป

วิจัยคลินิกและใช้แบบ SAS
คลินิกกัญชาทางการแพทย์ที่สนใจ

การวิจัยกัญชาทางการแพทย์แผนไทย

Pre Clinic Research

ตำรับยาแผนไทยที่มีกัญชาปรุงผสมอยู่

- โครงการทดสอบการปนเปื้อนของสาร Aflatoxin และความเป็นพิษเฉียบพลันในสัตว์ทดลองของตำรับยาที่มีกัญชา
- การศึกษาหาวิธีที่เหมาะสมในการลดพิษของระย่อม โดยการตรวจวิเคราะห์หาปริมาณ reserpine ในระย่อม (ตำรับยาแก้โรคจิต)

สารสกัดกัญชาและน้ำมันกัญชา

- การศึกษาฤทธิ์ทางเภสัชวิทยาและการวิเคราะห์แบบแผนเมตาบอไลต์แบบองค์รวมโดยใช้เทคโนโลยีเมแทบอลอเมติกส์ของผลิตภัณฑ์ที่มีกัญชาเป็นส่วนประกอบ (Pharmacology study and Global metabolic profile analysis using metabolomic technology of cannabis-contained products)

วัตถุดิบกัญชา

- การวิจัยด้านการปลูก มทร.สกลนคร /ม.เกษตร สกลนคร

Clinic Research

ตำรับยาปรุงเฉพาะรายของหมอพื้นบ้าน

- โครงการติดตามลักษณะการใช้และคุณภาพชีวิตของผู้ใช้น้ำมันกัญชาทางการแพทย์แผนไทยและการแพทย์ทางเลือก (Thai cannabis PQ study)
- โครงการศึกษาประสิทธิผลเบื้องต้นคุณภาพชีวิตและความปลอดภัยของการใช้ตำรับยายอดยาคำประมงในการรักษาผู้ป่วยมะเร็งระยะแพร่กระจาย

ตำรับยาแผนไทยที่มีกัญชาปรุงผสมอยู่

- โครงการความปลอดภัย/ประสิทธิผลเบื้องต้นยาน้ำมันสนั่นไตรภพใน รพ.สต.
- โครงการศึกษาประสิทธิผล/ความปลอดภัยเบื้องต้นของการใช้ตำรับยาแก้ลมแก้เส้นในการรักษาอาการปวดกล้ามเนื้อ
- โครงการเฝ้าระวังความปลอดภัยในการใช้ตำรับยาที่มีกัญชาฯ (5 ตำรับ)
- โครงการประสิทธิผลและความปลอดภัยตำรับยาไทยสาส์นในผู้ป่วยปอดอุดกั้นเรื้อรัง
- โครงการศึกษาเปรียบเทียบประสิทธิผลและความปลอดภัยระหว่างตำรับยาสุขไสยาสน์ที่มีกัญชาและไม่มีกัญชา ในผู้ป่วยนอนไม่หลับ



โครงการติดตามลักษณะการใช้และคุณภาพชีวิตของผู้ใช้น้ำมันกัญชาทางการแพทย์แผนไทยและการแพทย์ทางเลือก (Thai cannabis PQ study)



- **วัตถุประสงค์** : เพื่อประเมินผลของน้ำมันกัญชาทางการแพทย์แผนไทยต่อคุณภาพชีวิตของผู้ป่วยและศึกษาลักษณะการใช้น้ำมันกัญชาทางการแพทย์แผนไทย
- **เครื่องมือที่ใช้ในการวัดผล** : ESAS และ EQ-5D-5L
- **สถานที่วิจัย** : (เดิม) โรงพยาบาลในโครงการฯ 22 แห่ง และขอเข้าร่วมเพิ่ม 8 แห่ง
- **จำนวนผู้ป่วยที่ได้รับน้ำมันกัญชา** 16,604 ราย
- **ใช้ในโรค/ภาวะเป้าหมาย** : นอนไม่หลับ ปวด มะเร็ง ไมเกรน เบื่ออาหาร ภูมิแพ้ พากินสั้น ชัก
- **ลักษณะการสั่งใช้** : วันละ 1 ครั้ง ก่อนนอน (87.83%)
- **คุณภาพชีวิตผู้ป่วยจากจำนวนหยดเริ่มต้น** : มีคะแนนคุณภาพชีวิตใกล้เคียงกันแม้จำนวนหยดเริ่มต้นแตกต่างกัน

ข้อมูล ณ วันที่ 5 ก.ค. 63

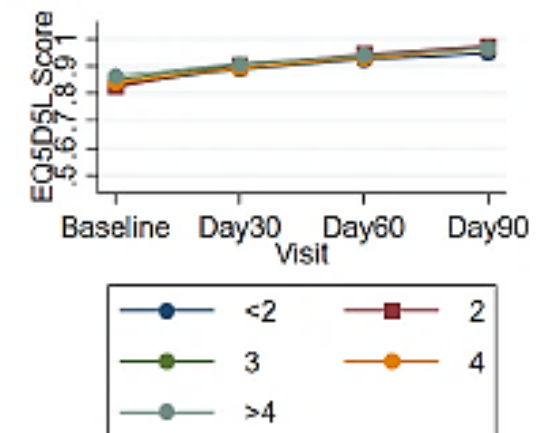
จากโปรแกรม Redcap ของ Chula-Data Management Center (Chula - DMC)

จำนวน 22 sites

No.	โรค/ภาวะเป้าหมาย	n (%)
1	นอนไม่หลับ	10490 (56.39)
2	อาการปวด	4288 (23.05)
3	มะเร็งเกี่ยวกับอวัยวะต่างๆ	2359 (12.68)
4	ไมเกรน	1850 (9.94)
5	เบื่ออาหาร	782 (4.2)
6	ภูมิแพ้	562 (3.02)
7	พากินสั้น	560 (3.01)
8	ชัก	89 (0.53)

Practice pattern group	n (%)
- Group 1 Every day + AC	222 (1.19)
- Group 2 Every day + PC	10 (0.05)
- Group 3 Every day + HS	16532 (88.86)
- Group 4 Every day + AC + PC	3 (0.02)
- Group 5 Every day + AC + HS	95 (0.51)
- Group 6 Every day + PC + HS	1093 (5.88)
- Group 7 Other	649 (3.49)

QOL by cannabis drop



การวิจัยกัญชาทางการแพทย์ทางเลือก



Clinical Research in the Future



1. วิจัยประสิทธิผลและความปลอดภัยของน้ำมันกัญชาตำรับการรณรงค์ไอศถสำหรับบรรเทาอาการคันในผู้ป่วยโรคสะเก็ดเงิน
2. ประสิทธิผลและความปลอดภัยของน้ำมันกัญชาตำรับเมตตาไอศถและตำรับการรณรงค์ไอศถในการแก้ปวดและการพุงคุณภาพชีวิตผู้ป่วยโรคมะเร็งที่สิ้นสุดการรักษาตามมาตรฐานแล้ว
3. ประสิทธิผลความปลอดภัยของน้ำมันกัญชาตำรับการรณรงค์ไอศถในผู้ป่วยโรคพาร์กินสัน
4. ประสิทธิผลและความปลอดภัยของยาเมตตาไอศถและการรณรงค์ไอศถแบบใช้ภายนอก สำหรับอาการปวดข้อเข่าจากโรคเข่าเสื่อม
5. ประสิทธิผลและความปลอดภัยของน้ำมันกัญชาตำรับการรณรงค์ไอศถสำหรับผู้ป่วยโรคสมองเสื่อม

****คาดว่าจะดำเนินการวิจัยได้ช่วงเดือนเมษายน 2564 เป็นต้นไป****

การขับเคลื่อนการใช้กัญชาทางการแพทย์แผนไทย ระดับชุมชน/ท้องถิ่น



ต้นทาง (ปลูก)

การปลูกกัญชา

กลางทาง (ผลิต/ปรุง)

การผลิตยากัญชา

ปลายทาง (ใช้)

การจัดบริการคลินิกกัญชา



Phase 1 ปลูก 4 แหล่ง รพ.สต. คลองม่วง, รพ.สต. เชียงพิณ, รพ.สต. ยายอ, รพ.สต. ยาปะขอ

Phase 2 ปลูก 150 รพ.สต.

ข้อบ่งใช้ของน้ำมันเมตตาโอสธและการุณย์โอสธ



- การดูแลผู้ป่วยระยะสุดท้าย
- ปวดประสาท
- โรคลมชักรักษายาก
- โรคพาร์กินสัน
- โรคสะกดเจ็บ



การวิจัยคลินิกเกี่ยวกับน้ำมันเมตตาโอสธและการรณรงค์โอสธ



- พิสูจน์ประสิทธิผลและความปลอดภัย ร่วมกับทางมหาวิทยาลัยที่เป็นเครือข่าย
- เน้นในการศึกษาวิจัยคลินิกในระยะที่ ๒
- มุ่งสู่การรับรองให้เข้าสู่บัญชียาหลักแห่งชาติ
- เพื่อการทดแทนยาแผนปัจจุบันที่ค่าใช้จ่ายสูง





มหกรรม

สมุนไพรแห่งชาติ



วันที่ 2-6 กันยายน 2563

ฮอลล์ 10-11-12 เมืองทองธานี

นวดไทย สมุนไพรไทย สร้างสุขทุกวัย

Nuad Thai & Thai Herbs towards Good Health for All



พบกับกิจกรรมในงาน

- ❖ กัญชา โอกาสและความท้าทาย
- ❖ บริการแพทย์แผนไทย นวด ประคบ ตอกเส้น
- ❖ บริการแพทย์แผนจีน ฝังเข็ม
- ❖ ศิลปะจากสมุนไพร
- ❖ ผลิตภัณฑ์สมุนไพรในราคาพิเศษ และอื่นๆ อีกมากมาย



www.dtam.moph.go.th : Call Center 02 591 7007
http://natherbexpo.dtam.moph.go.th/





ขอขอบคุณครับ