

# การให้บริการกัญชา ทางการแพทย์แผนไทย

นายแพทย์ปราโมทย์ เสถียรรัตน์

รองอธิบดีกรมการแพทย์แผนไทยและการแพทย์ทางเลือก

13 กันยายน 2562



## Outline

- การเข้าถึงบริการกัญชาทางการแพทย์แผนไทย
  - หน่วยบริการคลินิกกัญชาทางการแพทย์แผนไทย (นำร่อง 13 เขตสุขภาพ)
  - คลินิกกัญชาทางการแพทย์แผนไทยคู่ขนาน (รพศ. 12 แห่ง)
  - โครงการติดตามลักษณะการใช้และคุณภาพชีวิตของผู้ใช้น้ำมันกัญชาในทางการแพทย์แผนไทยและการแพทย์ทางเลือก

GPO



รพ.พระอาจารย์ฝั้น  
จ.สกลนคร

### แหล่งผลิต

รพ.พระอาจารย์ฝั้น อาจารย์โร จ.สกลนคร

### ระบบขนส่งกระจายยา

องค์การเภสัชกรรม

### รพ.นำร่อง 13 เขตสุขภาพ

เขต1 รพ.เด่นชัย จ.แพร่

เขต8 รพ.พระอาจารย์ฝั้น อาจารย์โร จ.สกลนคร

เขต2 รพ.บางกระทุ่ม จ.พิษณุโลก

เขต9 รพ.คูเมือง จ.บุรีรัมย์

เขต3 รพ.หนองฉาง จ.อุทัยธานี

เขต10 รพ.พนา จ.อำนาจเจริญ

เขต4 รพ.เส้าไห้ จ.สระบุรี

เขต11 รพ.ท่าช้าง จ.สุราษฎร์ธานี

เขต5 รพ.ดอนตูม จ.นครปฐม

เขต12 รพ.ป่าบอน จ.พัทลุง

เขต6 รพ.อภัยภูเบศร จ.ปราจีนบุรี

เขต13 รพ.การแพทย์แผนไทยฯ ยศเส

เขต7 รพ.พล จ.ขอนแก่น



กรมการแพทย์แผนไทยและการแพทย์ทางเลือก  
Department of Thai Traditional and Alternative Medicine

# 13 โรงพยาบาลนำร่อง คลินิกกัญชาทางการแพทย์แผนไทย

โรงพยาบาล	วันเวลาเปิดให้บริการ	เบอร์โทรติดต่อ
รพ.สมเด็จพระยุพราชเด่นชัย จ.แพร่	ศุกร์ 08.30- 12.00 น.	0 5461 3134, 0 5461 3354
รพ.บางกระทุ่ม จ.พิษณุโลก	จันทร์ที่ 1 ของเดือน 08.30- 14.00 น.	0 5539 1061-2 ต่อ 125,150
รพ.หนองจาง จ.อุทัยธานี	พฤหัสบดี 08.30- 12.00 น.	0 5653 1141
รพ.เสาไห้ จ.สระบุรี	จันทร์ 08.30 - 12.00 น.	0 3639 1267-8
รพ.ดอนตูม จ.นครปฐม	ศุกร์ 08.30- 12.00 น.	0 3438 1768
รพ.เจ้าพระยาอภัยภูเบศร จ.ปราจีนบุรี	จันทร์ที่ 4 ของเดือน 13.00-16.00 น.	0 3721 6164
รพ.พล จ.ขอนแก่น	อังคาร, พุธ 08.30- 12.00 น.	0 4341 4710-2
รพ.พระอาจารย์ฝั้น อาจาโร จ.สกลนคร	อังคาร 13.00 - 16.00 น.	0 4277 9105 ต่อ 101,122
รพ.คูเมือง จ.บุรีรัมย์	พุธ 08.30 -12.00 น.	0 4469 9238 ต่อ 6100
รพ.พนา จ.อำนาจเจริญ	จันทร์ 08.30 - 16.00 น.	0 4546 3115
รพ.ท่าจาง จ.สุราษฎร์ธานี	อังคาร 13.00 - 16.30 น.	0 7738 9111
รพ.ป่าบอน จ.พัทลุง	ศุกร์ที่ 1 ของเดือน 08.30- 12.00 น.	0 7484 1600 ต่อ 148
รพ.การแพทย์แผนไทยและการแพทย์ผสมผสาน	จันทร์, พุธ 08.30- 12.00 น.	0 2224 3261

# แผนการผลิตตำรับยาแผนไทยที่มีกัญชาปรุงผสมอยู่ : ยาสุขไสยาศน์

กัญชาแห้งของกลางจาก

ปปส. 7 กิโลกรัม

(ผ่านการตรวจการปนเปื้อนเชื้อ โลหะหนัก และสารกำจัดศัตรูพืชแล้ว)



รพ.พระอาจารย์ฝั้น อาจาโร จ.สกลนคร  
ผลิต 5 ตำรับ

- ยาสุขไสยาศน์
- ยาทำลายพระสุเมรุ  
(อยู่ระหว่างรอจัดส่ง  
ภายในวันที่ 20 ก.ย. 62)
- ยาทัพยาธิคุณ
- ยาไฟอาวุธ
- ยาแก้สิ้นทฆาต กล่อนแห้ง

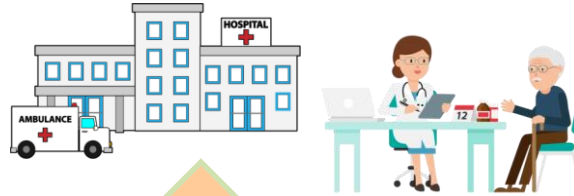
**Lot. 1** จำนวน 1,947 ซอง  
GPO จัดส่งให้  
รพ.น่านร่องแผนไทย  
ทั้ง 13 แห่ง  
แห่งละ 150 ซอง  
(2 กันยายน 2562)

**Lot. 2** จำนวน 2,040 ซอง  
อยู่ระหว่าง  
รอการจัดส่ง  
ภายใน 20 ก.ย. 62

**Lot. 3** อยู่ระหว่างการ  
เตรียมวัตถุดิบ  
สำหรับผลิต  
คาดว่าจะสามารถ  
ผลิตได้ภายใน  
เดือนกันยายน

# กระบวนการกระจายยาแก้ปวดทางกายภาพแผนไทย

รพ. (ที่ได้รับอนุญาตจำหน่ายยาเสพติดให้โทษประเภท 5)  
ส่งปริมาณความต้องการมาที่กรมการแพทย์แผนไทยฯ

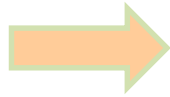


ส่งรายงานการใช้



กรมการแพทย์แผนไทยฯ  
Department of Traditional and Alternative Medicine

กรมการแพทย์แผนไทยฯ  
แจ้งปริมาณการส่งยาไปยัง GPO



แจ้งปริมาณการผลิต



รพ. ผู้ผลิต (ที่ได้รับอนุญาตจำหน่าย เพื่อการ  
รักษาผู้ป่วยและจำหน่ายให้สถานพยาบาล)  
จัดส่งยาไปที่ GPO

ส่งรายงานการผลิต

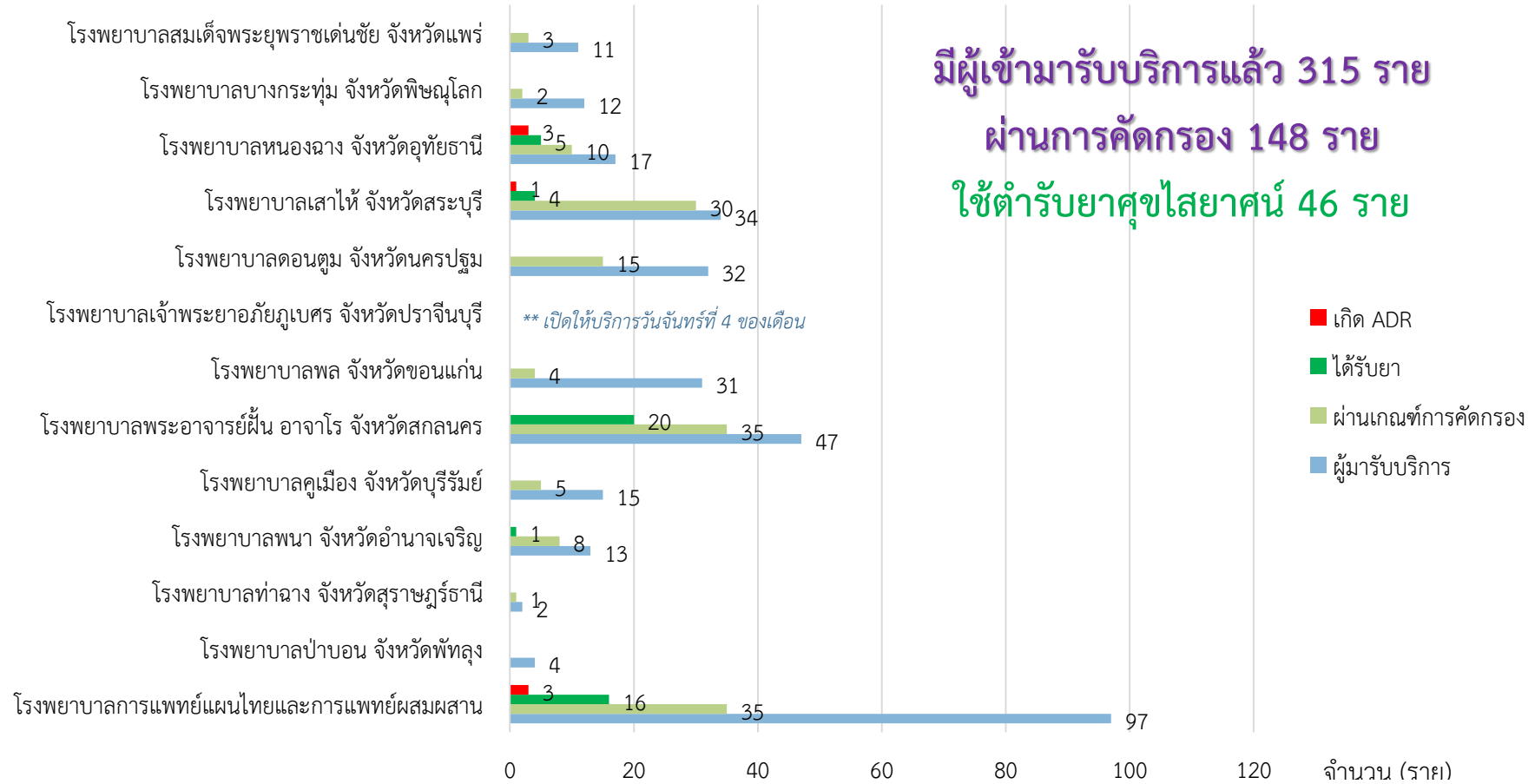
# คู่มือการจัดตั้งคลินิกกัญชาในสถานบริการสุขภาพ

กระบวนการจัดตั้งคลินิกกัญชา  
ทางการแพทย์แผนไทย

แนวเวชปฏิบัติการใช้ตำรับยา  
แผนไทยที่มีกัญชาเป็นส่วนผสม

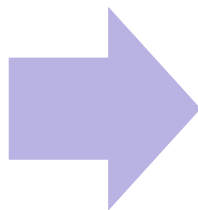


# สถานการณ์การเปิดคลินิกกัญชาทางการแพทย์แผนไทย ในโรงพยาบาลนําร่องทั้ง 13 แห่ง (ข้อมูลวันที่ 2-12 กันยายน 2562)



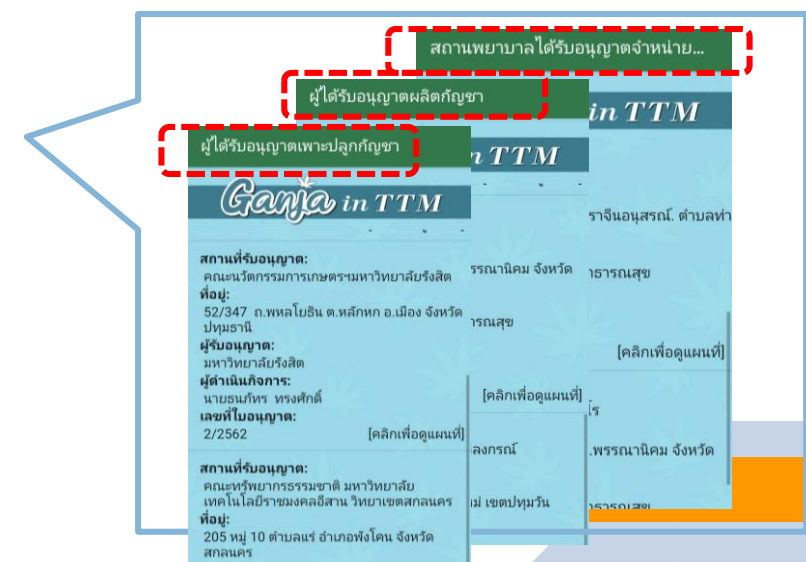
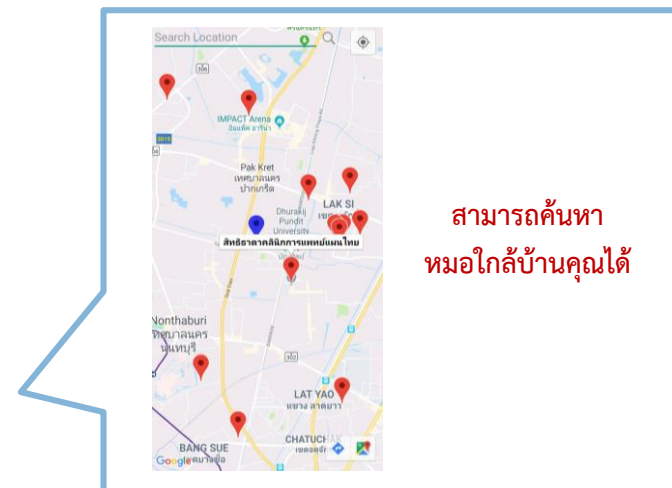
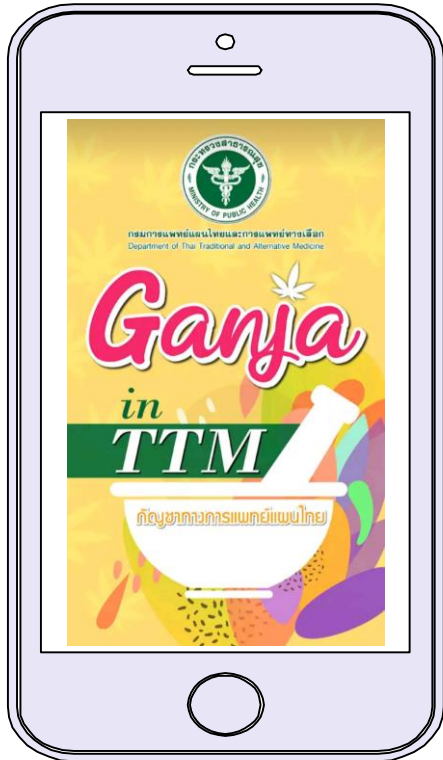


# คลินิกกัญชาทางการแพทย์แผนไทย คู่ขนาน (รพศ. 12 แห่ง)



- เขต 1 รพ.ลำปาง
- เขต 2 รพ.พุทธชินราช
- เขต 3 รพ.สวรรค์ประชารักษ์
- เขต 4 รพ. สระบุรี
- เขต 5 รพ.ราชบุรี
- เขต 6 รพ. ระยอง
- เขต 7 รพ. ขอนแก่น
- เขต 8 รพ. อุดรธานี
- เขต 9 รพ.บุรีรัมย์
- เขต 10 รพ. สรรพสิทธิประสงค์
- เขต 11 รพ.สุราษฎร์ธานี
- เขต 12 รพ. หาดใหญ่

# "Ganja in TTM"



โครงการติดตามลักษณะการใช้และคุณภาพชีวิตของผู้ใช้น้ำมัน  
กัญชาในทางการแพทย์แผนไทยและการแพทย์ทางเลือก

Thai cannabis practice pattern and quality of life study  
(Thai cannabis PQ study)

## คณะผู้วิจัย

### ที่ปรึกษาโครงการ

นายแพทย์มรุต	จิระเศรษฐศิริ	อธิบดีกรมการแพทย์แผนไทยและการแพทย์ทางเลือก
ดร.ภก.อนันต์ชัย	อัครเมฆิน	ที่ปรึกษารัฐมนตรีว่าการกระทรวงสาธารณสุข
ผศ.ดร.นพ.อภิวัฒน์	อร่ามรัตน์	ประธานราชวิทยาลัยแพทย์เวชศาสตร์ครอบครัวแห่งประเทศไทย

### หัวหน้าโครงการ

นายแพทย์ปราโมทย์	เสถียรรัตน์	รองอธิบดีกรมการแพทย์แผนไทยและการแพทย์ทางเลือก
------------------	-------------	---

### ผู้ร่วมวิจัย

ผศ.ดร.นพ.ภฤชณ์	พงศ์พิรุฬห์	คณะแพทยศาสตร์ จุฬาลงกรณ์มหาวิทยาลัย
ผศ.ดร.นพ.ปัดพงษ์	เกษสมบูรณ์	คณะแพทยศาสตร์ มหาวิทยาลัยขอนแก่น และผู้แทนราชวิทยาลัยแพทย์เวชศาสตร์ครอบครัวแห่งประเทศไทย
ดร.ภญ.อัญชลี	จุฑะพุทธิ	ผู้อำนวยการกองวิชาการและแผนงาน
นายแพทย์เทวัญ	ธานีรัตน์	ผู้อำนวยการกองการแพทย์ทางเลือก
ภก.ปรีชา	หนูทิม	ผู้อำนวยการโรงพยาบาลการแพทย์แผนไทยฯ

- **สถานที่ :** โรงพยาบาลการแพทย์แผนไทยและการแพทย์ผสมผสาน และโรงพยาบาลสังกัดกระทรวงสาธารณสุข จำนวน 17 แห่ง ที่มีการสั่งใช้น้ำมันกัญชาทางการแพทย์แผนไทย
- **ระยะเวลาศึกษาวิจัย :** กันยายน 2562–สิงหาคม 2563 (หลังจากได้รับอนุมัติจากคณะกรรมการพิจารณาการศึกษาวิจัยในคน กระทรวงสาธารณสุข)
- **แพทย์ผู้สั่งใช้ :** แพทย์แผนไทย และแพทย์แผนไทยประยุกต์ ที่ผ่านการอบรมหลักสูตรการใช้กัญชาทางการแพทย์
- **แพทย์ผู้ร่วมวิจัยในพื้นที่ :** แพทย์แผนปัจจุบัน

## น้ำมันกัญชา ทางการแพทย์แผนไทย

ยาทดสอบ เป็นสารสกัดกัญชาในน้ำมันมะพร้าว ความเข้มข้น 10% ของน้ำหนักกัญชาแห้ง

โดยกองพัฒนายาไทยและสมุนไพร กรมการแพทย์แผนไทยและการแพทย์ทางเลือก และตรวจวิเคราะห์คุณภาพโดยกรมวิทยาศาสตร์การแพทย์

**ขนาดและวิธีใช้** ตามแพทย์สั่ง

กรมการแพทย์แผนไทย  
และการแพทย์ทางเลือก

เขตสุขภาพ	จังหวัด	โรงพยาบาลพี่เลี้ยง		โรงพยาบาลชุมชน	
1	แพร่	(รพ.แพร่)	X	รพ.เด่นชัย	X O
	ลำปาง	รพ.ลำปาง	X	(รพ.เถิน)	X O
2	พิษณุโลก	รพ.พุทธชินราช	X	รพ.บางกระทุ่ม	X O
3	นครสวรรค์	รพ.สวรรค์ประชารักษ์	X	(รพ.ตากฟ้า)	X O
	อุทัยธานี	(รพ.อุทัยธานี)	X	รพ.หนองฉาง	X O
4	สระบุรี	รพ.สระบุรี	X	รพ.เสาไห้	X O
5	นครปฐม	(รพ.นครปฐม)	X	รพ.ดอนตูม	X O
	ราชบุรี	รพ.ราชบุรี	X	(รพ.สวนผึ้ง)	X O
6	ปราจีนบุรี	รพ.จุฬาลงกรณ์	X	รพ.เจ้าพระยาอภัยภูเบศร	X O
	ระยอง	รพ.ระยอง	X	(รพ.เฉลิมพระเกียรติฯ)	X O
7	ขอนแก่น	รพ.ขอนแก่น	X	รพ.พล	X O
8	สกลนคร	(รพ.สกลนคร)	X	รพ.พระอาจารย์ฝั้น อาจาโร	X O
	อุดรธานี	รพ.อุดรธานี	X	(รพ.ห้วยเกิ้ง)	X O
9	บุรีรัมย์	รพ.บุรีรัมย์	X	รพ.คูเมือง	X O
10	อุบลราชธานี	รพ.สรรพสิทธิประสงค์	X	รพ.พนา	X O
11	สุราษฎร์ธานี	รพ.สุราษฎร์ธานี	X	รพ.ท่าฉาง	X O
12	สงขลา	รพ.หาดใหญ่	X	รพ.ป่าบอน	X O
13	กทม.	รพ.จุฬาลงกรณ์	X	รพ.การแพทย์แผนไทยฯ	X O

- X แพทย์แผนปัจจุบันที่ผ่านการอบรม
- X แพทย์แผนปัจจุบันที่ไม่ผ่านการอบรม
- O แพทย์แผนไทยที่ผ่านการอบรม
- O แพทย์แผนไทยที่ไม่ผ่านการอบรม

## วัตถุประสงค์ของการวิจัย

- วัตถุประสงค์หลัก**
1. เพื่อประเมินผลของน้ำมันกัญชาทางการแพทย์แผนไทยต่อคุณภาพชีวิตของผู้ป่วย
  2. เพื่อศึกษาลักษณะการใช้น้ำมันกัญชาทางการแพทย์แผนไทย
- วัตถุประสงค์รอง**
1. เพื่อติดตามและประเมินอาการไม่พึงประสงค์จากการใช้น้ำมันกัญชาทางการแพทย์แผนไทย

## กรอบแนวคิดการวิจัย

1

ผู้ป่วยที่ได้รับน้ำมันกัญชา  
ทางการแพทย์แผนไทย  
และการแพทย์ทางเลือก

แบบประเมินคุณภาพชีวิต (Edmonton  
Symptom Assessment System (ESAS)

แบบประเมินคุณภาพชีวิต (EQ-5D-5L)

2

แพทย์/แพทย์แผนไทย/  
แพทย์แผนไทยประยุกต์  
ผู้สั่งใช้น้ำมันกัญชา

ข้อมูลจากการสัมภาษณ์ ได้แก่

- ข้อมูลพื้นฐาน
- แนวทางและลักษณะของการใช้ยา
- การติดตามการรักษาและแนวทางการจัดการปัญหาที่อาจเกิดขึ้นจากการใช้ยา



# เครื่องมือที่ใช้ในการวิจัย

## 1. การประเมินคุณภาพชีวิตของผู้ป่วย

2.1 ใช้แบบประเมิน Edmonton Symptom Assessment System (ESAS)

2.2 ใช้แบบประเมิน EQ-5D-5L

## 2. การสัมภาษณ์เชิงลึก (In-depth interview)

แพทย์แผนไทย/แพทย์แผนไทยประยุกต์ที่สั่งใช้น้ำมันกัญชา ซึ่งประกอบด้วย 3 ส่วนย่อย คือ

1.1 ข้อมูลพื้นฐาน

1.2 แนวทางและลักษณะของการใช้ยา

1.3 การติดตามการรักษาแนวทางการจัดการปัญหาที่อาจเกิดขึ้นจากการใช้ยา

# กระบวนการวิจัย : QOL

Visit 0

ผู้ป่วยที่ได้รับการตรวจวินิจฉัยจากแพทย์ ลงนามใน **ใบยินยอมด้วยความสมัครใจ**

บันทึกข้อมูลในแบบบันทึกข้อมูลส่วนบุคคลที่เกี่ยวข้องกับสุขภาพ  
แพทย์สั่งจ่ายยาน้ำมันกัญชาแก่ผู้ป่วยครั้งละไม่เกิน 1 ขวด

ประเมินคุณภาพชีวิตด้วยแบบ  
**EQ-5D-5L และ Edmonton Symptom Assessment System (ESAS)**

ให้ยาครั้งแรกทันที พร้อมสังเกตอาการ 1 ชั่วโมง  
หากผู้ป่วยไม่มีอาการผิดปกติ จึงจะสามารถกลับบ้านได้

## กระบวนการวิจัย : QOL (ต่อ)

Visit 1-3

ติดตามผลการรักษา เป็นเวลา 3 เดือน โดยบันทึกการปรับขนาดยา (ถ้ามี)  
ในแบบบันทึกข้อมูลส่วนบุคคลที่เกี่ยวข้องกับสุขภาพ



ประเมินคุณภาพชีวิตด้วยแบบ  
EQ-5D-5L และ Edmonton Symptom Assessment System (ESAS)

เก็บรวบรวมข้อมูลในโปรแกรม REDCap  
ของ Chula Data Management Center (Chula-DMC)

## กระบวนการวิจัย : ลักษณะการใช้

แพทย์แผนไทย/แพทย์แผนไทยประยุกต์ ลงนามใน **ใบยินยอมด้วยความสมัครใจ**



\*\* สัมภาษณ์เชิงลึก (**In-depth interview**) แพทย์แผนไทย/แพทย์แผนไทยประยุกต์  
ผู้ส่งจ่ายน้ำมันกัญชาตามหัวข้อในแบบสัมภาษณ์



จดบันทึก และบันทึกเสียงของผู้ถูกสัมภาษณ์

\*\* เริ่มสัมภาษณ์แพทย์แผนไทยผู้ส่งจ่ายน้ำมันกัญชา เมื่อดำเนินโครงการไปแล้ว **6 เดือน**

# การวิเคราะห์ข้อมูล

## 1. Descriptive statistics

## 2. Inferential statistics

- Repeated measures ANOVA

เปรียบเทียบคะแนนการประเมิน EQ-5D-5L และ Edmonton Symptom Assessment System (ESAS) ภายในกลุ่ม ก่อนและหลังการรักษา

- Generalized Estimating Equation (GEE)

เพื่อหาความสัมพันธ์ของลักษณะการใช้ยากับคุณภาพชีวิตของผู้ป่วย

# ฉลากยาน้ำมันกัญชา

## 2.5 นิ้ว

สรรพคุณ:  
ตามคำสั่งของแพทย์แผนไทยและแพทย์แผนปัจจุบัน  
ขนาดและวิธีใช้:  
รับประทานขนาด 1 หยด ทางปาก  
และปรับขนาดตามคำสั่งของแพทย์แผนไทย  
และแพทย์แผนปัจจุบัน

คำเตือน :  
อาจเสียดังและให้โทษ ต้องใช้ตามแพทย์สั่ง



เอกสารกำกับยา

ข้อห้ามใช้และข้อควรระวัง:  
โปรดศึกษารายละเอียด  
เพิ่มเติมในเอกสารกำกับยา



น้ำมันกัญชา  
(ตำรับหมอดชา)

กรมการแพทย์แผนไทยและการแพทย์ทางเลือก

รหัสโครงการวิจัย : 36/2562

ปริมาณสุทธิ 5 มล.

เก็บที่อุณหภูมิต่ำกว่า 30 องศาเซลเซียส TDC001  
20190820AA

ยาเสพติดให้โทษในประเภท 5  
ใช้เพื่อการวิจัยทางคลินิกเท่านั้น

“ใช้สำหรับผู้ป่วยที่อยู่ในโครงการติดตามผล  
การใช้น้ำมันกัญชาเท่านั้น ห้ามจำหน่าย”

GTIN : 8857126682014  
Lot No. : 29-65/61  
Mfg. Date : 29/08/2019  
Exp. Date : 28/08/2020  
ยาสิ้นอายุ

ผลิตโดย :  
กองพัฒนายาแผนไทยและสมุนไพร  
กรมการแพทย์แผนไทยและการแพทย์ทางเลือก  
กระทรวงสาธารณสุข  
117 ถนนพหลโยธิน อำเภอคลองหลวง ปทุมธานี 12120

## 1 นิ้ว

สารสกัดกัญชาในน้ำมันมะพร้าว ความเข้มข้น 10% ของน้ำหนักกัญชาแห้ง





**THANKS!**