

กิจกรรมรณรงค์รณรงค์มาตั้งแต่ปี พ.ศ. 2535 และนับแต่เดือนตุลาคม พ.ศ. 2556 ได้มีการจัดค่ายอบรมให้ความรู้เกี่ยวกับสุขภาพพึ่งตนตามหลักการแพทย์วิถีพุทธ ให้กับประชาชนที่สนใจทั่วไป โดยไม่คิดค่าใช้จ่ายใด ๆ เป็นประจำทุกเดือนโดยเน้นเป็นการอบรมในหลักสูตรระยะสั้น 1 วัน มีผู้เข้าร่วมการอบรมโดยเฉลี่ยครั้งละประมาณ 20-70 คน”

(จรรย์นัท ทับเนียม, สัมภาษณ์. 2557, ตุลาคม 30)



ภาพที่ 12 กิจกรรมต่าง ๆ ของค่ายสุขภาพพึ่งตนตามหลักการแพทย์วิถีพุทธ ณ สวนป่านาบุญ 4 ตำบลอู่หม่า อำเภอลำลูกขัน จังหวัดนครพนม
ที่มา (แก้วใจเพชร กล้าจน, ภาพถ่าย. 2556, มีนาคม 27)

“ในเดือนมกราคม พ.ศ. 2558 ได้เปิดสวนป่านาบุญ 5 (หรือชื่อเดิม “บ้านญาติ”) ณ อำเภอบ้านค่าย จังหวัดระยอง อย่างเป็นทางการ มีการจัดค่ายอบรมให้ความรู้เกี่ยวกับสุขภาพพึ่งตนตามหลักการแพทย์วิถีพุทธให้กับประชาชนทั่วไปที่สนใจ โดยไม่คิดค่าใช้จ่ายใด ๆ เป็นประจำทุกเดือน มีครบทั้งหลักสูตรระยะสั้น 1-3 วัน และหลักสูตรระยะยาว 5-7 วัน มีผู้เข้าร่วมการอบรมโดยเฉลี่ยครั้งละประมาณ 20-100 คน”

(จรรย์นัท ทับเนียม, สัมภาษณ์. 2557, ตุลาคม 30)



ภาพที่ 13 ภาพป้าย “สวนป่านาบุญ 5” การอบรมค่ายสุขภาพพึ่งตนตามหลักการแพทย์วิถีพุทธ ณ สวนป่านาบุญ 5 จังหวัดระยอง และการทำกิจกรรมแพทย์วิถีพุทธสัญจรของจิตอาสาแพทย์วิถีพุทธเครือข่ายภาคตะวันออก
ที่มา (กุศล บุรพากกล้าจน, จรรย์นัท ทับเนียมและกมลพรรณ ฮอฟแมน, ภาพถ่าย. 2558, มกราคม 14)

มูลนิธิแพथวิทยิธรรมแห่งประเทศไทย การแพทย์ทางเลือกวิธิธรรม เพื่อการพึ่งตนตามแนวเศรษฐกิจพอเพียง

ภาพที่ 14 ภาพป้าย “มูลนิธิแพथวิทยิธรรมแห่งประเทศไทย” หน้าศูนย์เรียนรู้สุขภาพพึ่งตนตามแนวเศรษฐกิจพอเพียง สวนป่านาบุญ 1 อำเภอคอนตาล จังหวัดมุกดาหาร
ที่มา (แก้วใจเพชร กล้าจน, ภาพถ่าย. 2557, มีนาคม 21)

“คุณหมอเขียว กล่าวว่า “ชีวิตที่พอเพียงเรียบง่าย ร่างกายที่แข็งแรง จิตใจที่ดีงาม จิตใจที่ผาสุก เป็นคุณค่าและความผาสุกที่แท้จริงของชีวิตมนุษย์”

ในเดือนตุลาคม พ.ศ. 2555 คุณหมอเขียว และคณะทำงานจิตอาสาแพथวิทยิพุทธ ได้ร่วมกันจัดตั้งมูลนิธิแพथวิทยิธรรมแห่งประเทศไทย เพื่อเผยแพร่นโยบายหลักขององค์กร คือ “ชีวิตที่พอเพียงเรียบง่าย ร่างกายที่แข็งแรง จิตใจที่ดีงาม จิตใจที่ผาสุก” และการเผยแพร่องค์ความรู้การแพथวิทยิพุทธให้กับประชาชนที่สนใจทั่วไปในรูปแบบต่าง ๆ โดยไม่คิดค่าใช้จ่ายใด ๆ เป็นประจำทุกเดือน ซึ่งจะมีผู้เข้าร่วมการอบรมโดยเฉลี่ยครั้งละประมาณ 200-400 คน ในทุกเครือข่ายจิตอาสาแพथวิทยิพุทธทั้งในและต่างประเทศ จนกระทั่งปี พ.ศ. 2558 สามารถช่วยเหลือประชาชนกว่าหนึ่งแสนหกหมื่นคน เป้าหมายหลักของแพथวิทยิพุทธ คือ ชีวิตที่พอเพียงเรียบง่าย ร่างกายที่แข็งแรง จิตใจที่ดีงาม จิตใจที่ผาสุก ยึดหลักการพึ่งตนตามแนวเศรษฐกิจพอเพียงของพระบาทสมเด็จพระเจ้าอยู่หัว คือ ประหยัด เรียบง่าย พึ่งตน ขยัน และแบ่งปัน เป็นกุศลสูงสุดของโลก ยึดหลักดำเนินงานคือ “ทำความผาสุกที่ตน และช่วยคนที่ศรัทธา” และ “หมอที่ดีที่สุดในโลกคือ ตัวคุณเอง”

วัตถุประสงค์ของมูลนิธิแพथวิทยิธรรมแห่งประเทศไทย มีดังนี้

1. เพื่อส่งเสริมการเผยแพร่การศึกษาองค์ความรู้และทักษะในการปฏิบัติดูแลสุขภาพ
2. เพื่อส่งเสริมการศึกษา ปฏิบัติ และเผยแพร่สัจธรรมในพระพุทธศาสนา
3. เพื่อส่งเสริมการกุศลอื่น ๆ หรือดำเนินการเพื่อสาธารณประโยชน์
4. เพื่อส่งเสริมการปกครองในระบอบประชาธิปไตยอันมีพระมหากษัตริย์เป็นประมุข”

(กฎเพียรธรรม วิวัฒน์วิษา, สัมภาษณ์. 2557, ตุลาคม 30)

“คุณหมอเขียว ได้สร้างเครือข่ายจิตอาสาแพทย์วิถีพุทธ ทั้งในและต่างประเทศ ดังนี้

1. เครือข่ายภาคตะวันออกเฉียงเหนือ

ศูนย์หลัก คือ สวณป่านาบุญ 1 อำเภอคอนตาล จังหวัดมุกดาหาร และสวณป่านาบุญ 4 อำเภอธาตุพนม จังหวัดนครพนม เครือข่ายตามจังหวัดต่าง ๆ ได้แก่ สกลนคร อุครธานี หนองบัวลำภู กาฬสินธุ์ ขอนแก่น อานาจเจริญ ยโสธร ร้อยเอ็ด มหาสารคาม นครราชสีมา บุรีรัมย์ สุรินทร์ และอุบลราชธานี

2. เครือข่ายภาคใต้

ศูนย์หลัก คือ สวณป่านาบุญ 2 อำเภอชะอวด จังหวัดนครศรีธรรมราช เครือข่ายตามจังหวัดต่าง ๆ ได้แก่ ชุมพร ระนอง สุราษฎร์ธานี พังงา ภูเก็ต พัทลุง ตรัง ปัตตานี และสงขลา

3. เครือข่ายภาคกลาง

ศูนย์หลัก คือ สวณป่านาบุญ 3 อำเภอลองหลวง จังหวัดปทุมธานี เครือข่ายตามจังหวัดต่าง ๆ ได้แก่ ลพบุรี ชัยนาท อุทัยธานี สิงห์บุรี อ่างทอง สระบุรี พระนครศรีอยุธยา สุพรรณบุรี นครนายก นนทบุรี นครปฐม สมุทรปราการ สมุทรสาคร และสมุทรสงคราม

4. เครือข่ายภาคเหนือตอนบนและตอนล่าง

ภาคเหนือตอนบน ได้แก่ เชียงใหม่ เชียงราย ลำพูน แพร่ น่าน ลำปาง พะเยา แม่ฮ่องสอน อุตรดิตถ์ ภาคเหนือตอนล่าง ได้แก่ พิษณุโลก กำแพงเพชร สุโขทัย เพชรบูรณ์ พิจิตร และนครสวรรค์

5. เครือข่ายภาคตะวันออก

ศูนย์หลัก คือ สวณป่านาบุญ 5 อำเภอบ้านค่าย จังหวัดระยอง (บูรพาภคเจ้าจน) เครือข่ายตามจังหวัดต่าง ๆ ได้แก่ สระแก้ว ฉะเชิงเทรา ชลบุรี ระยอง จันทบุรี และตราด

6. เครือข่ายภาคตะวันตก

ศูนย์ธรรมชาตินาบัดแพทย์วิถีธรรม โรงพยาบาลโพธาราม อำเภอโพธาราม จังหวัดราชบุรี เครือข่ายตามจังหวัดต่าง ๆ ได้แก่ นครปฐม กาญจนบุรี เพชรบุรี และประจวบคีรีขันธ์

7. เครือข่ายแพทย์วิถีพุทธในต่างประเทศ

7.1 เครือข่ายแพทย์วิถีพุทธ (ดัลลัสเท็กซัส-อเมริกา)

7.2 เครือข่ายแพทย์วิถีพุทธ (อเล็กซานเดรียหลุยเซียน่า-อเมริกา)

7.3 เครือข่ายแพทย์วิถีพุทธ (ฟลอริดา-อเมริกา)

(นิตยสารธรรม์ สุระสาย, สัมภาษณ์. 2557, ตุลาคม 30)



ภาพที่ 15 ภาพหมู่เครือข่ายจิตอาสาแพทย์วิถีพุทธภาคตะวันออกเฉียงเหนือ ภาคใต้ ภาคกลาง ภาคเหนือ ภาคตะวันออก และภาคตะวันตก ตามลำดับ
ที่มา (ดิศพ์ ไอรำวันวัฒน์, ภาพถ่าย. 2557, ตุลาคม 23)

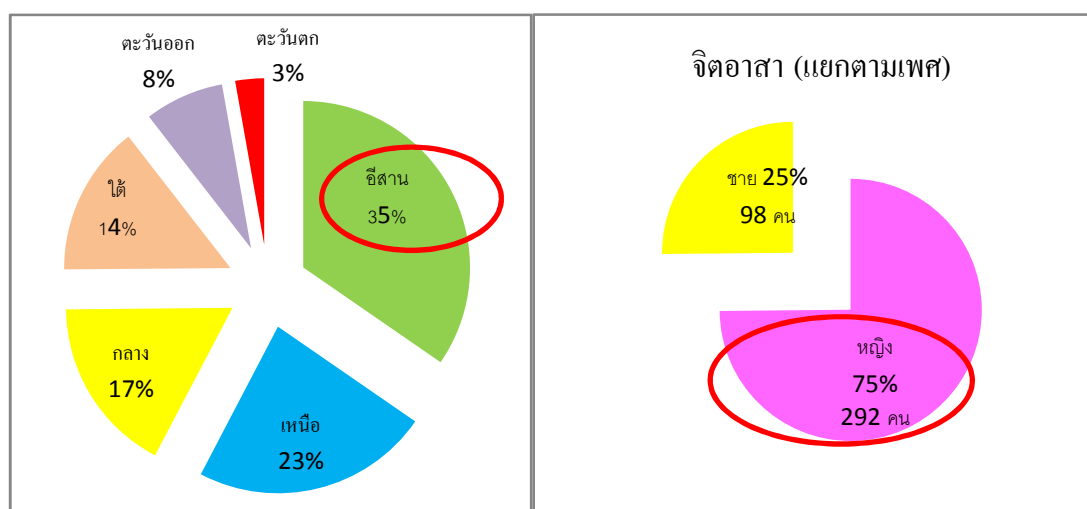


ภาพที่ 16 ภาพหมู่เครือข่ายจิตอาสาแพทย์วิถีพุทธ ดัลลัสเท็กซัส-อเมริกา อเล็กซานเดรียหลุยเซียน่า-อเมริกา และ ฟลอริดา-อเมริกา ตามลำดับ
ที่มา (แก้วใจเพชร กล้าจน และทวีสุข สุปิงคลัด, ภาพถ่าย. 2557, กันยายน 19-26)

“ณ ปัจจุบัน เดือนเมษายน พ.ศ. 2558 มีจิตอาสาแพทย์วิถีพุทธที่เป็นเนื้อในและได้ร่วมกันขับเคลื่อนกิจกรรมค่ายสุขภาพแพทย์วิถีพุทธทั่วประเทศอยู่เป็นประจำในขณะนี้ 390 คน เป็นจิตอาสาหญิง 292 คน (ร้อยละ 75) จิตอาสาชาย 98 คน (ร้อยละ 25) รายละเอียด ดังตารางที่ 4 จำนวนจิตอาสาเครือข่ายแพทย์วิถีพุทธแห่งประเทศไทย (หมอเขียว) ปี 2558

ตารางที่ 4 จำนวนจิตอาสาเครือข่ายแพทย์วิถีพุทธแห่งประเทศไทย (หมอมะเขีว) ปี 2558

ภาค	จำนวน (คน)	สัดส่วนร้อยละ (%)
ตะวันออกเฉียงเหนือ	135	35
เหนือ	90	23
กลาง	67	17
ใต้	57	14
ตะวันออก	30	8
ตะวันตก	11	3
รวม	390	100



ภาพที่ 17 ภาพกราฟแสดงร้อยละจิตอาสาเครือข่ายแพทย์วิถีพุทธแห่งประเทศไทย (หมอมะเขีว) ปี 2558

จิตอาสาแพทย์วิถีพุทธส่วนใหญ่ มีประสบการณ์การบำเพ็ญบุญร่วมกับเครือข่ายแพทย์วิถีพุทธ ในช่วง 2-4 ปี มีจำนวน 91 คน (ร้อยละ 23.33 ของจำนวนจิตอาสาแพทย์วิถีพุทธทั้งหมด) รองลงมาเป็นจิตอาสาที่มีประสบการณ์การบำเพ็ญบุญร่วมกับเครือข่ายแพทย์วิถีพุทธ มากกว่าหรือเท่ากับ 5 ปี มีจำนวน 41 คน ส่วนจิตอาสาแพทย์วิถีพุทธสมทบมีจำนวนกว่า 10,000 คน”

(สุมาลี ปรีชาศิริพันธ์, สัมภาษณ์. 2557, ตุลาคม 30)